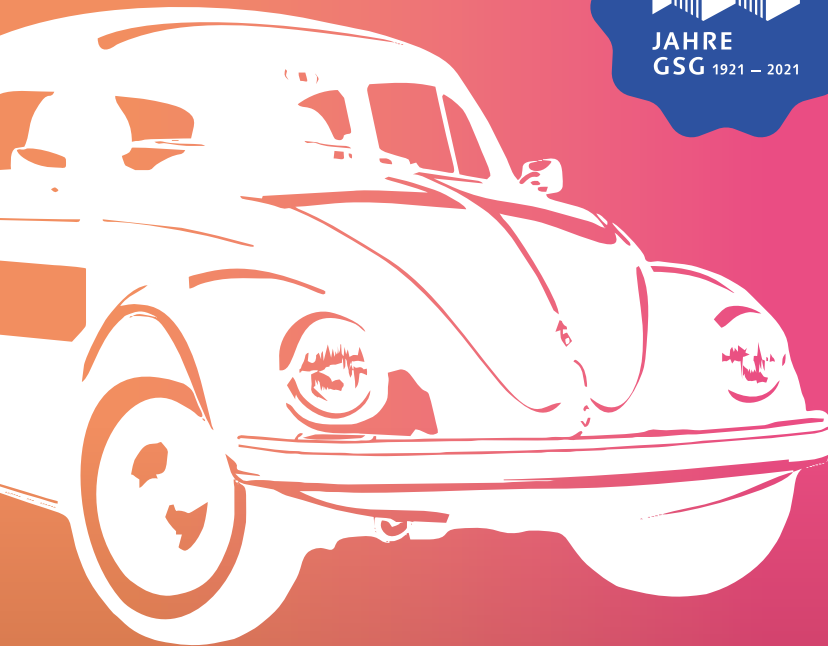


Neues aus der **Nachbarschaft**

Informationen für unsere Mieterinnen und Mieter



Jubiläum Die GSG wird 100! Schon seit dem 21. August 1921 stehen wir Ihnen mit Rat und Tat zur Seite.

Willkommen in 2021 ...

... unserem Jubiläumsjahr! Die GSG wird 100 und zu gerne hätten wir das zusammen mit Ihnen gefeiert. Die Corona-bedingten Begrenzungen lassen uns jedoch weder den Spielraum noch die Perspektive, dementsprechende Veranstaltungen verantwortungsbewusst umzusetzen. Deshalb arbeiten wir an neuen, bunten Ideen – lassen Sie sich überraschen!

Neues plant die GSG OLDENBURG an der Cloppenburger Straße. Nach einem Entwurf des Architekturbüros Selugga&Selugga Architektur GmbH entstehen auf 1.260 Quadratmetern ein Verbrauchermarkt und eine Bäckerei. Auf das Dach kommen vier Wohngebäude mit 41 Wohnungen. Auf den Freiflächen zwischen den Gebäuden sind Dachgärten und Spielplätze vorgesehen. Im ersten Ober-



Am Fliegerhorst entsteht ein neues Wohnquartier.

geschoss ist Platz für Büroräume eingeplant. Im zweiten Bauabschnitt entsteht ein weiteres Gebäude mit 200 Quadratmetern Gewerbefläche und 28 Wohneinheiten. Neben Familienwohnungen wird es auch kleine

Auch in Kreyenbrück nehmen die Planungen Fahrt auf.

Apartments geben. Sie dürfen gespannt sein, wie sich dieses neuartige Bauvorhaben entwickelt!

Auch am Fliegerhorst geht es weiter. Im ersten Bauabschnitt entstehen sechs Gebäude mit jeweils acht Wohnungen, davon vier Häuser für geförderte Mietwohnungen.

Im Wohnquartier Helleheide beginnen bald die Bauarbeiten für das energetische Nachbarschafts-quartier. Das einzige noch vorhandene Gebäude wird zum Studierendenwohnheim, dazu kommen etwa 100 weitere

Wohneinheiten, abgerundet mit ansprechenden Freiflächen und Gemeinschaftsräumen in den Gebäuden. Es gibt eine Bürgerwerkstatt, damit zukünftige Bewohnerinnen und Bewohner bei der Quartiersgestaltung mitwirken können. Sprechen Sie uns gerne an, wenn Sie sich an der Planung beteiligen oder in das neue Quartier ziehen wollen.

WEITERE INFORMATIONEN
zur Bürgerwerkstatt Helleheide
finden Sie unter www.werkstatt.enaq-fliegerhorst.de



© GSG OLDENBURG

Neu am Klingenbergplatz: der Allgemeine Sozialdienst Süd

Der Allgemeine Sozialdienst (ASD) gehört zum Amt für Jugend und Familie der Stadt Oldenburg. Schon seit 2010 befinden sich die Standorte des ASD vermehrt in den Stadtteilen.

Der ASD Süd ist ab jetzt im neuen Gebäude am Klingenbergplatz ansässig. „Dadurch lassen sich viele Anliegen der Menschen in Wohnortnähe, zügig und unkompliziert bearbeiten“, sagt Bereichsleiter Ralf Schoon.

Der ASD berät Kinder, Jugendliche und Eltern, zum Beispiel in Erziehungs-, Umgangs- oder Sorgerechtsfragen, und bietet weitere Unterstützung an. Er kann bei Konflikten zwischen Kindern und Eltern vermitteln, Gespräche anbieten und Lösungen erarbeiten. Auch das Umfeld eines Kindes kann

auf Probleme hinweisen. Der ASD versucht dann, diese mit den Eltern und den betroffenen Kindern und Jugendlichen zu beheben.

Gespräche mit dem ASD sind aktuell nur nach Terminabsprache möglich. Sollten Sie außerhalb der Dienstzeiten eine besorgniserregende Situation bemerken, in der Kinder gefährdet werden, wenden Sie sich bitte umgehend an die Polizei.

ALLGEMEINER SOZIALDIENST SÜD

Alter Postweg 1a
26133 Oldenburg

Tel. 0441 235-3050

Mo.–Do. 8–15.30 Uhr

Fr. 8–13 Uhr



Stadtteil-orientierte Eingliederungshilfe

Die Fachstelle Eingliederungshilfe der Stadt Oldenburg arbeitet sozialraumorientiert in den Stadtteilen Bloherfelde, Kreyenbrück und Donnerschwee.

Der Standort Süd ist vor kurzem auch in das neue Gebäude am Klingenbergplatz eingezogen. „Die Vorteile sind, dass die Menschen kürzere Wege haben und uns unkomplizierter erreichen“, erzählt Tim Hattermann von der Eingliederungshilfe.

Der Anspruch auf Eingliederungshilfe ist gesetzlich verankert und besteht unabhängig vom Alter. Sie steht allen Menschen zu, die mit einer Behinderung leben, sei sie geistig, körperlich oder seelisch. Manche von ihnen erfahren Einschränkungen im Alltag, zum Beispiel im Sozial- und Arbeitsleben oder im Bereich Bildung. Die Eingliederungshilfe dient der Verbesserung der Lebenssituation von Menschen mit Handicap. Sozialpädagogische Fachkräfte ermitteln im gemeinsamen Gespräch den Bedarf an



© mixetto, istockphoto.com

Hilfe. Anschließend erhalten die Hilfeberechtigten Kontakte zu unterstützenden Einrichtungen, Vereinen oder Verbänden, die entsprechende Hilfen anbieten.

Welche Anlaufstelle für Sie zuständig ist, richtet sich nach der Wohnungsanschrift und kann über das ServiceCenter der Stadt Oldenburg, Tel. 0441 235-4444, erfragt werden.

FACHDIENST EINGLIEDERUNGSHILFE

Pferdemarkt 14
26121 Oldenburg

Tel. 0441 235-2305

soziales@stadt-oldenburg.de



Ausstellung „Polarnight 25/24“

Die MOSAiC-Expedition war eine der spektakulärsten Forschungsreisen der letzten Jahrzehnte. Im September 2019 startete die „Polarstern“ in Richtung Arktis, um die Auswirkungen des Klimawandels zu untersuchen.

Mit an Bord war auch die Fotografin Esther Horvath. In der Ausstellung „Polarnight 25/24“ zeigt sie den Alltag an Bord des Forschungsschiffs. Oldenburg ist der einzige Ausstellungsort in Deutschland. Gefördert wird die Ausstellung von der GSG OLDENBURG.



© Esther Horvath

Die „Polarstern“ im arktischen Eis.

Mehr Information finden Sie unter www.mediavanti.de/ausstellung-polarnight

INFORMATIONEN

Wann: 8. bis 30. Mai 2021

Wo: Landesmuseum Natur und Mensch, Damm 38–44, 26135 Oldenburg

Eintritt: 8 Euro, erm. 5 Euro

i

Übergang zur digitalen Vermietung ist vollzogen

Seit dem 1. Dezember 2020 können Wohnungsanfragen und -bewerbungen vollständig digital an uns gesendet werden. Die Übermittlung läuft direkt für die gewünschte Wohnung und ist unabhängig von persönlichen Terminen und Telefonaten. Viele Interessierte haben dieses System problemlos angenommen.

Unser Tipp: je ausführlicher das Suchprofil, desto eindeutiger die

Wohnungsvorschläge. Der Datenschutz ist selbstverständlich zu jeder Zeit gewährleistet.

Personen, die nicht mit der digitalen Welt vertraut sind, müssen keine Angst haben, auf der Strecke zu bleiben. Das Vermietungsteam und der Soziale Dienst der GSG OLDENBURG stehen natürlich weiterhin zur Verfügung. Sie können Ihre Wünsche gerne wie gewohnt in Papierform übermitteln und wir suchen für Sie nach einer passenden Wohnung.

Kontakt zur GSG wird digitaler

Durch die geschlossenen Geschäftsstellen kommt es momentan zu längeren Wartezeiten am Telefon. Am besten erreichen Sie uns deswegen per E-Mail. Die wichtigsten Kontaktdaten finden Sie auf der Rückseite des Newsletters.

Gerne können Sie uns auch auf den sozialen Medien folgen. Dort teilen wir Einblicke ins Unternehmen, stellen die verschiedenen Bereiche der GSG OLDENBURG vor und berichten über neue Projekte. Außerdem gibt es tagesaktuelle Informationen für unsere Mieterinnen und Mieter unkompliziert und direkt.

Im Dezember 2020 lief in den sozialen Medien ein digitaler Adventskalender. Verbunden

Großer Dank an treue Mieterinnen und Mieter

Auch 2021 haben wir Mieterinnen und Mieter, die seit 50 Jahren oder länger in derselben GSG-Wohnung leben, geehrt. Die traditionelle Kaffeerunde zusammen mit Geschäftsführer Stefan Köner musste leider ausfallen. Für Edith Thomas, Frieda Seelhof, Brigitte



© Lena Gaismann, photocase.com

mit einem kleinen Gewinnspiel haben wir jeden Tag von uns und unseren Services erzählt und an Heiligabend drei MONOPOLY OLDENBURG Spiele verlost.

In unserem Jubiläumsjahr werden wir Ihnen u.a. Einblicke in die 100-jährige Geschichte der GSG OLDENBURG geben.

ANSPRECHPARTNERIN

Theresa Fastenau

theresafastenau@gsg-oldenburg.de

... oder direkt bei Facebook (GSG OLDENBURG) und Instagram (@gsg.oldenburg)

i



und Kurt Esch sowie Manfred Westermann (Foto) gab es einen Blumenstrauß und einen Präsentkorb mit allerlei Leckereien. Wir danken den Jubilarinnen und Jubilaren für ihre Treue und wünschen weiterhin zufriedene Jahre in ihrem Zuhause.

Auf Wiedersehen, Rita Heinemann!

Unsere geschätzte Kollegin Rita Heinemann ist Ende 2020 in den wohlverdienten Ruhestand gegangen. Sie war über 40 Jahre bei der GSG OLDENBURG beschäftigt, davon 31 Jahre als Assistentin der Geschäftsführung. Mit ihrer Erfahrung und Kompetenz war sie uns allen eine wertvolle Ratgeberin und liebe Kollegin. Wir wünschen ihr alles Gute für den neuen Lebensabschnitt, mit viel Freude, Freizeit und Muße für die Dinge, die sie mag!



© GSG OLDENBURG

Information

Bei den Handwerksfirmen gibt es zurzeit starke zeitliche Engpässe. Bitte halten Sie die vereinbarten Termine möglichst ein und sagen Sie im Notfall bitte rechtzeitig ab. So steht der Handwerker nicht vor verschlossener Tür und kann den freigewordenen Termin neu vergeben.



Neu bei der GSG

Neu bei der GSG OLDENBURG sind Stefan Blanck und Jennifer Ehlers. Herr Blanck ist der Nach-



folger von Rolf Ottjes im Sozialen Dienst und Frau Ehlers verstärkt das Stadtteilbüro Bürgerfelde.



Melanie Gnoyke, bekanntes Gesicht bei der GSG OLDENBURG, hat die Nachfolge von Frau Heinemann angetreten und ist nun die Assistentin von Geschäftsführer Stefan Köner.



Wir wünschen ihnen viel Freude und Erfolg in den jeweiligen Aufgabenbereichen!

Angebote im MGH

Der Treffpunkt Mehrgenerationenhaus Oldenburg (MGH) bietet digitales Bingo an. Gespielt wird jeden zweiten Montag.



© GSG OLDENBURG

Über WhatsApp-Video auf dem Computer oder Smartphone können Sie sich außerdem zusammen mit anderen Teilnehmenden und dem Team des MGH auf eine Tasse Kaffee treffen.

Das Team des MGH hilft Ihnen gern bei der Einrichtung der App.

Übrigens: Das MGH unterstützt Sie auch weiterhin mit Corona-Einkaufshilfen.

INFOS UND ANMELDUNG:

Mehrgenerationenhaus

Güstrower Weg 1a
26121 Oldenburg

Tel. 0441 20093123

Immer noch keine Seniorenfahrt

Leider müssen wir aufgrund der noch immer geltenden Coronamaßnahmen die ersten Ausflugstermine für 2021 absagen. Ein wenig Hoffnung setzen wir in die aktuell sinkenden Infektionszahlen und die Impftermine für ältere Menschen. Wir haben bereits einige Ideen für kommende Ausflugsziele zusammengetragen und informieren Sie darüber zu gegebener Zeit.

Vorsicht vor Impfbetrügern!

Wenn Sie Unterstützung bei der Organisation eines Impftermins brauchen, wenden Sie sich bitte ausschließlich an die Stadt Oldenburg unter Tel. 0441 235-4550. Die Polizei warnt: Anrufern, die Ihnen von sich aus Hilfe anbieten, sollten Sie misstrauen.



ANSPRECHPARTNERINNEN

Stefanie Brinkmann-Gerdes

Tel. 0441 9708-154

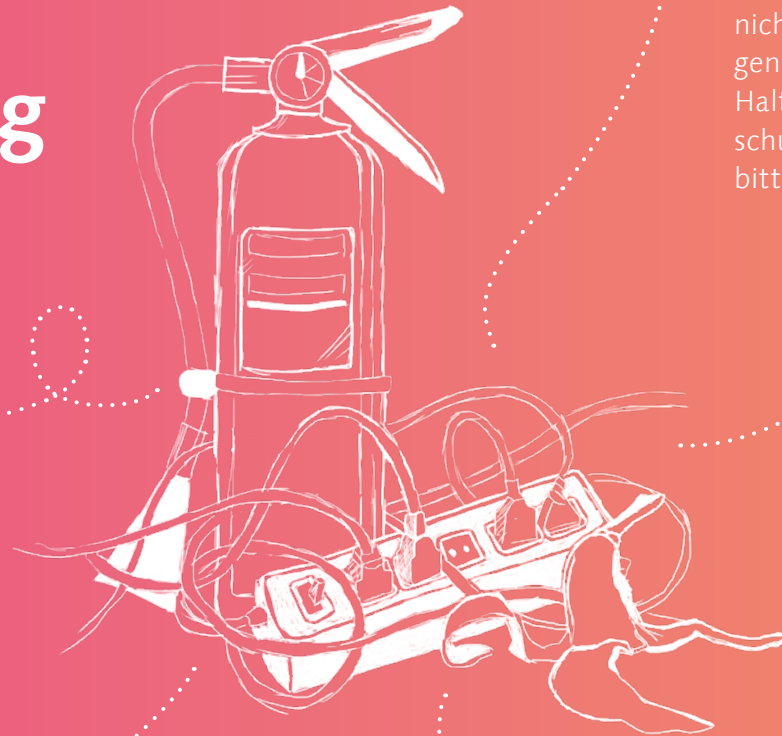
Theresa Fastenau

Tel. 0441 9708-217

5 Tipps zum Thema Brandschutz und Verkehrssicherung

Ordnung // ... ist das halbe Leben, auch beim Brandschutz! Wenn Sie auf unnötigen Kabelsalat verzichten und immer nur ein Gerät an eine Steckdose anschließen, vermeiden Sie potenzielle Brandherde. Schalten Sie Geräte direkt nach der Nutzung aus und halten Sie die Lüftungsschlitze frei und sauber. Im Keller oder auf dem Dachboden verstecken sich manchmal alte, leicht entflammable Gegenstände. Hier hilft regelmäßiges Entrümpeln.

Einrichtung // ... macht eine Wohnung zu einem Zuhause. Ihre Wohnung dürfen Sie nach Ihrem Geschmack gestalten. Deswegen bitten wir Sie, Grünpflanzen, Schuhe und Regenschirme nicht im Treppenhaus abzustellen. So kommt kein Besitz abhanden und die Rettungswege sind für den Notfall frei.



Tür zu // ... es zieht! Das gefällt auch Feuer nicht. In vielen unserer Gebäude gibt es genau dafür spezielle Feuerschutztüren. Halten Sie Ihre Augen offen und die Feuerschutztüren ordentlich geschlossen – aber bitte niemals abgeschlossen.

Helfen Sie mit // ... denn in puncto Sicherheit sind wir auf Ihre Mithilfe angewiesen! Niemand, der an einem Haus vorbeiläuft, über ein Grundstück geht oder zu Besuch kommt, soll einen Schaden nehmen. Wenn Sie feststellen, dass sich Gehwegplatten lockern, Hausnummern von Zweigen verdeckt werden oder Wege blockiert sind, dann melden Sie sich bitte umgehend bei uns. Unsere Außendienstkolleginnen und -kollegen kümmern sich drum!

Vorbeugung // ... hilft! Feuerlöscher sind zwar nicht gesetzlich verpflichtend, können jedoch im Ernstfall größere Brände verhindern. Erwerben kann man kleine Feuerlöscher schon ab etwa 20 Euro. Machen Sie sich mit der Bedienung vertraut und lassen Sie Ihren Feuerlöscher regelmäßig warten. Aber: Begeben Sie sich für Löschversuche niemals selbst in Gefahr, sondern wählen Sie immer die 112!

Wir sind für Sie da.

Wählen Sie bitte immer Rufnummer: 04 41 9708 plus Durchwahl:

Stadtteilbüro Bloherfelde/Eversten*/ Haarentor

Jan Ruh -170
janruh@gsg-oldenburg.de

Stadtteilbüro Ohmstede/ Donnerschwee/Nadorst

Dan Müller -171
danmueller@gsg-oldenburg.de

Stadtteilbüro Bürgerfelde/Osternburg

Petra Morisse -173
petramorisse@gsg-oldenburg.de

Stadtteilbüro Kreyenbrück/ Bümmerstede

Ralf Mauerhoff -174
ralfmauerhoff@gsg-oldenburg.de

Stadtteilbüro Studierende*1/ Sandkrug/Wardenburg

Thomas Hillmann -175
thomashillmann@gsg-oldenburg.de

Landkreisbüro Wildeshausen Vermietung und Verträge

Ralph Keller (*auch über WhatsApp*)
Tel. 04431 7483010
ralphkeller@gsg-oldenburg.de
www.gsg-landkreis-oldenburg.de

Telefonische Erreichbarkeit der Stadtteilbüros:

Mo–Fr 8.00–12.00 Uhr

*Stadtteilbüro in Eversten:
Mo 9–12 und Do 14–17 Uhr

*Stadtteilbüro Studierende:
Sprechzeiten Myliusstr. 9/11
Mi 8.30–10.00 Uhr

Sprechzeiten Groninger Str. 14

Mo 8.30–10.00 Uhr | Di 15.00–16.00 Uhr | Fr 8.30–10.00 Uhr

Ihre Notizen:

Und immer dran denken: Hygiene- und

Abstandsregeln einhalten!

Vermietung und Verträge OL-Süd/West

Kreyenbrück, Bümmerstede, Bloherfelde,
Eversten, Haarentor

Anja Tresbach -221
anjatresbach@gsg-oldenburg.de

Vermietung und Verträge OL-Nord/Ost

Nadorst, Ohmstede, Donnerschwee,
Osternburg, Bürgerfelde, Dietrichsfeld

Christina Backer -181
christinabacker@gsg-oldenburg.de

Mathias Arnold -136
mathiasarnold@gsg-oldenburg.de

Reparaturannahme

Bianca Baum (*auch über WhatsApp*) -132
biancabaum@gsg-oldenburg.de

Außerhalb der Dienstzeiten:

GSG – Technischer Notdienst
0172 4224112